

INSERM U1035

BMGIC

BIOThERAPIE DES **M**ALADIES
GENETIQUES, **I**NFLAMMATOIRES ET
CANCERS

Directeur : François MOREAU-GAUDRY (PU-PH)

Livret d'accueil



Mise à jour juillet 2020

146, rue Léo Saignat – Case Postale 10
Carreire Sud - Bât TP – 5^{ème} étage
33076 – BORDEAUX CEDEX
<http://u1035-inserm.fr>

**Chaque nouvel arrivant doit lire ce livret d'accueil,
signer le document associé et le remettre au secrétariat.**

PRÉSENTATION DE L'UNITÉ

L'unité « **Biothérapie des Maladies Génétiques, Inflammatoires et Cancers** » a été reconduite en janvier 2016 sous la direction d'Alain Taïeb. Suite à son départ à la retraite en septembre 2019, François Moreau-Gaudry (ex co-directeur) a pris sa succession, avec Hamid Reza Rezvani comme co-directeur. C'est une UMR (Unité Mixte de Recherche) sous les deux tutelles Université de Bordeaux et Inserm. Elle est composée de 5 équipes de recherche. Notre unité fait partie du Département Sciences Biologiques et Médicales (SBM) de l'Université de Bordeaux.

Une équipe **biothérapies-iPSC** qui utilise le modèle iPSC pour modéliser des maladies génétiques (porphyries et hyperoxalurie primitive) et cancers (leucémie myéloïde chronique et pancréas). Son expertise en vectorologie/genome editing irrigue les champs translationnels en dermatologie, hématologie et oncologie. Les maladies rares restent au cœur de la recherche fondamentale, avec un concept de translation thérapeutique commun sur plusieurs projets. Pour la **dermatologie et l'immuno-dermatologie** les trois maladies ciblées par les projets de recherche sont le Xeroderma Pigmentosum, le vitiligo et l'hémangiome infantile (en lien avec le centre de référence), avec des prolongements thématiques concernant l'initiation des cancers UV induits et le vieillissement (ciblage NOX1), les traitements immunologiques du mélanome, et les traitements anti-angiogéniques du cancer. Le projet d'**hématologie** s'est centré sur les cellules souches hématopoïétiques normales et leucémiques en étroite lien avec le service d'hématologie clinique en étudiant le rôle de la niche dans les résistances de leucémies aiguës myéloblastiques (LAM) et la caractérisation, la conservation et l'expansion des cellules souches hématopoïétiques saines. Une équipe a rejoint l'unité en 2016, l'équipe MIRCADE, autour de **cancers pédiatriques**, en particulier les cancers de mauvais pronostic atteignant le foie (hépatoblastome), le rein (tumeur de Wilms) ou le cerveau (gliome infiltrant du tronc).

L'unité 1035 héberge également trois plateformes technologiques : la **plateforme Vectorologie** (Vect'UB, attachée à l'US5), la **plateforme xénope** (XenoFish) et la **plateforme d'hypoxie** (CelloXia).

La **cellule de transfert Aquiderm** est rattachée également à l'unité 1035.

Ce livret vous donnera les principales informations pour votre installation au laboratoire et pour la vie quotidienne. Vous pouvez aussi consulter le site web de l'unité <http://www.u1035-inserm.fr> pour des informations sur notre vie scientifique.

LISTE DES CONTACTS

François Moreau-Gaudry, directeur : 05 57 57 13 78 (7 13 78), francois.moreau-gaudry@u-bordeaux.fr
Isabelle Lamy, gestionnaire : 05 47 30 42 29 (7 14 29), isabelle.lamy@u-bordeaux.fr
Sandrine Hamon, gestionnaire : 05 47 30 42 29 (7 14 29), sandrine.hamon@inserm.fr
Christine Mosbah, secrétaire : 05 57 57 13 74 (7 13 74), christine.mosbah@u-bordeaux.fr
Sarah Lesjean, communication : 05 57 57 92 17 (7 92 17), sarah.lesjean@inserm.fr

Responsables des équipes :

Équipe 1, Biothérapie : François Moreau-Gaudry, 05 57 57 13 78, francois.moreau-gaudry@u-bordeaux.fr
Équipe 2, Dermatologie : Hamid Reza Rezvani, 05 57 57 56 83, hamid.rezvani@inserm.fr
Équipe 3, Immuno-Dermato : Julien Seneschal, 05 57 57 10 94, julien.seneschal@chu-bordeaux.fr
Katia Boniface, 05 57 57 10 94, katia.boniface@u-bordeaux.fr
Équipe 4, Hématologie : Jean-Max Pasquet, 05 57 57 11 63, jean-max.pasquet@u-bordeaux.fr
Zoran Ivanovic, 05 56 90 75 50, Zoran.Ivanovic@efs.sante.fr
Équipe 5, MIRCADE : Christophe Grosset, 05 57 57 46 30, christophe.grosset@inserm.fr
Aksam Merched, 05 57 57 16 87, aksam.merched@u-bordeaux.fr



ÉQUIPE 1

BIOTHÉRAPIE

F. Moreau-Gaudry	RESPONSABLE	PU-PH
H. De Verneuil	PU Emérite	
L. Chiche	PU-PH	
C. Laurent	PU-PH	
S. Dabernat	PU-PH	
A. Bedel	MCU-PH	
J.M. Blouin	MCU-PH	
C. Ged	MCU-PH	
E. Richard	MCU-PH	
D. Cappellen	MCU-PH	
V. Vendrely	PH	
I. Lamrissi-Garcia	AI	
C. Bourdié	Tech	
M. Lalanne	Tech	
I. Moranvillier	Tech	
J. Boutin	AHU-Doc	
S. Amintas	AHU-Doc	
C. Dupin	PH-Doc	
F. Prat	Doc	
J. Rosier	Doc	

ÉQUIPE 2

DERMATOLOGIE

H.R. Rezvani	RESPONSABLE	CR
A. Tatié	PU Emérite	
V. Casoli	PU-PH	
C. Dutriaux	PH	
T. Jouary	PH	
C. Léauté-Labrèze	PH	
J.C. Lepivert	PH	
S. Prey	PH	
M. Cario	Chercheur	
F. Moisan	Chercheur	
P. Thiébaud	CR	
N. Thézé	PU	
C. Fauchoux	MCF	
P. Kaulanjan	IR	
E. Muzotte	IE	
W. Mahfouf	IE	
S. Fedou	Tech	
L. Doussset	Doc	
S. Oucherif	Doc	
P. Michon	Doc	

ÉQUIPE 3

IMMUNO-DERMATOLOGIE

J. Seneschal	RESPONSABLE	PU-PH
K. Boniface	CO-RESPONSABLE	MCF
F. Boralevi	PU-PH	
J. Rambert	IR	
C. Jacquemin	Post-Doc	
F. Lucchese	AU	
C. Drullion	IR	
D. Thiolat	Adj T	
C. Martins	Doc	
L. Migayron	Doc	

ÉQUIPE 4

HEMATOLOGIE

J.M. Pasquet	RESPONSABLE	DR
Z. Narovic	CO-RESPONSABLE	DS
G. Marti	PU Emérite	
V. Praloran	PU Emérite	
N. Milpied	PU-PH	
A. Pigneux	PU-PH	
P.Y. Dumas	MCU-PH	
T. Leguay	PH	
X. Lafarge	DM	
P. Brunet de la Grange	MR	
V. Desplat	MCF	
V. Lapostolle	MCF	
A. Guifart	CR	
I. Vigon	CR	
M. Vaski-Lafarge	CR	
L. Massara	ATER	
D. Loncaric	Post-Doc	
P. Duchez	IR	
V. Labat	IR	
L. Rodriguez	IR	
A. Villacreces	IE	
M. Avallon	Tech	
S. Fernandez	Doc	
M. Huart	Doc	
C. Lauvinerie	Doc	

ÉQUIPE 5

mIRCade

C. Grosset	RESPONSABLE	DR
A. Merched	CO-RESPONSABLE	PU
M. Hagedorn	MCF	
P. Auguste	MCF	
P. Veschambre	MCF	
V. Trézéguet-Busquet	CR	
N. Mosca	Post-Doc	
M. Alannan	Doc	
F. Rahal	Doc	
F.Z. Khoubai	Doc	
S. Maïo	Doc	

appartenance des personnels :
Université Inserm
CHU CNRS
EFS I autre

SERVICES COMMUNS

C. Mosbah	Secrétaire	Adj T
I. Lamy	Gestion	SAENES
S. Hamon	Gestion	Tech
S. Lesjean	Communication	AI
A. Cooke	Laverie	Adj T

Plateforme de vectorologie VectUB (US5)

Responsable : F. Moreau-Gaudry, PU-PH

V. Guyonnet-Duperat	IR, Manager
J. Cattiaux	IE
A. Bibebran	AI
Q. Simounet	Tech

Plateforme xénope Xenofish

Responsable : P. Thiébaud, CR

N. Thézé	PU
H.R. Rezvani	CR
S. Fedou	Tech

Cellule de transfert AQUIDERM

Responsable : A. Tatié, PU-Emérite

J. Rambert	IR, Manager
M. Cario	Co-manager
H.R. Rezvani	CR

Plateforme d'hypoxie Celloxia

Responsable : J.M. Pasquet, DR

A. Villacreces	IE, manager
----------------	-------------

statut des personnels

PU	Professeur des Universités
MCU	Maître de Conférence des Universités
PH	Praticien Hospitalier
CCA	Chief de Clinique Assistant
AHU	Assistant Hospitalier Universitaire
DS	Directeur Scientifique
DM	Directeur Médical
MR	Maître de Recherche
ATER	Attaché Temporaire de Recherche
DR	Directeur de Recherche
CR	Chargé de Recherche
MCF	Maître de Conférence
AU	Assistant Universitaire
Post-Doc	Chercheur post-doctoral
Doc	Docteurant
IR	Ingénieur de Recherche
IE	Ingénieur d'Etude
AI	Assistant Ingénieur
Tech	Technicien
Adj T	Adjoint Technique
SADNCS	Secrétaire Administratif de l'Éducation Nationale et de l'Enseignement Supérieur

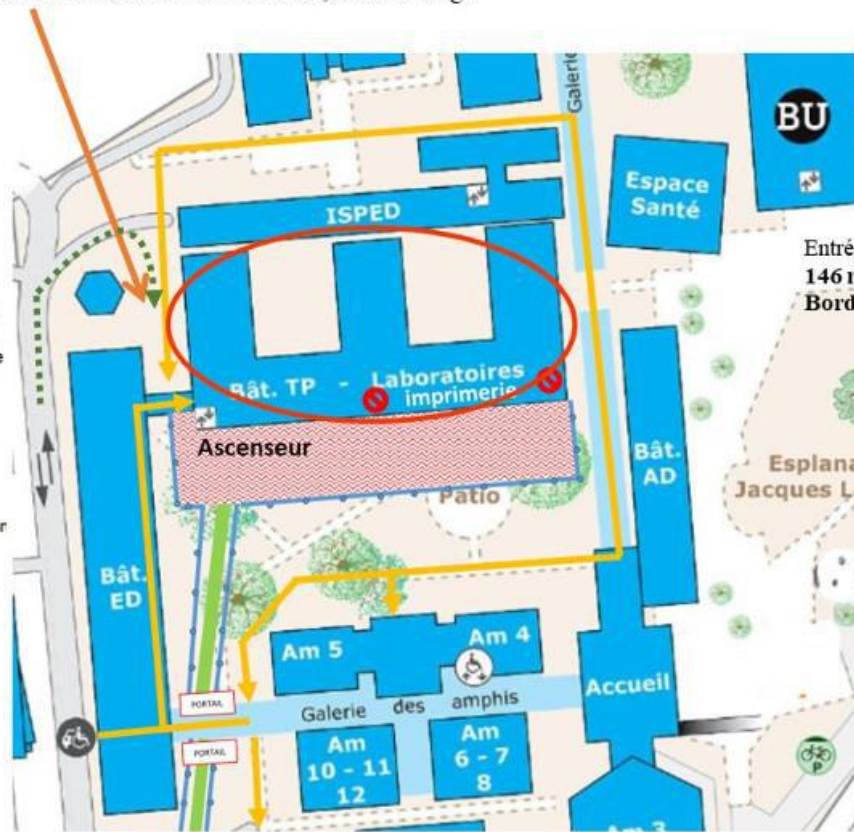
ACCES A L'UNITE

Laboratoire principal : bâtiment TP, 5^e étage. Le bâtiment TP étant en travaux, l'accès par la galerie est fermé. Il faut rentrer par le côté du bâtiment ED.

Accès INSERM Unité 1035 (Biothérapie des Maladies Génétiques Inflammatoires et Cancers)
Batiment TP Entrée entre bâtiment ED et TP, 5ème étage

Secrétariat :
 05 57 57 13 74
 Gestionnaires :
 05.47.30.42.29

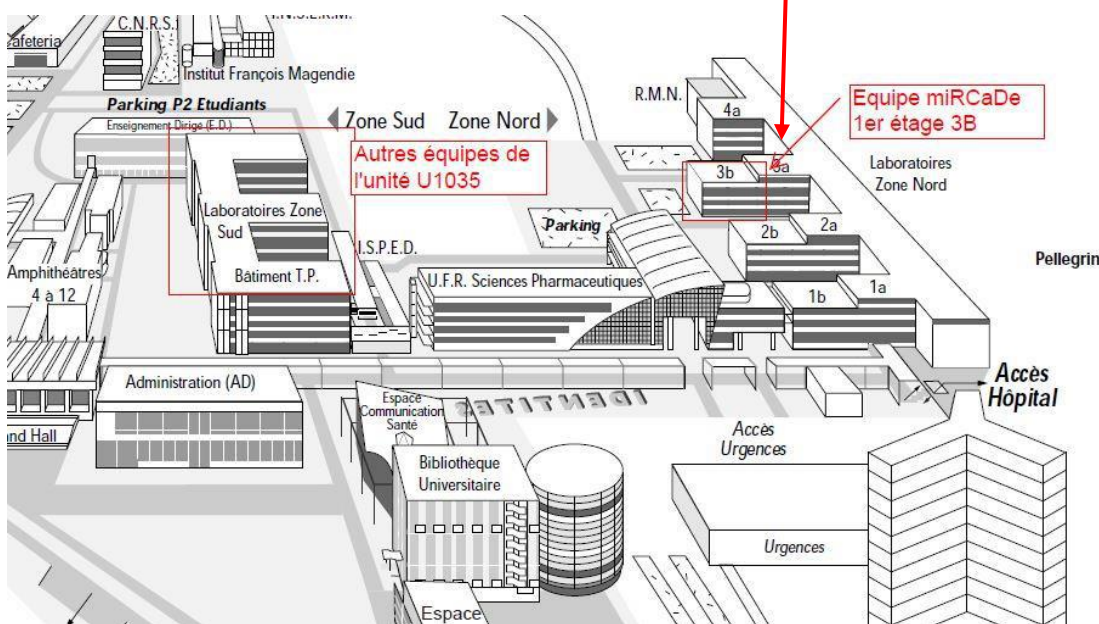
- Accès livraisons, Places très limitées
- Circulation Usager du site
- Zone de travaux
- Clôtures chantier
- Circulation logistique char



Entrée université piétons
 146 rue Léo Saignat
 Bordeaux

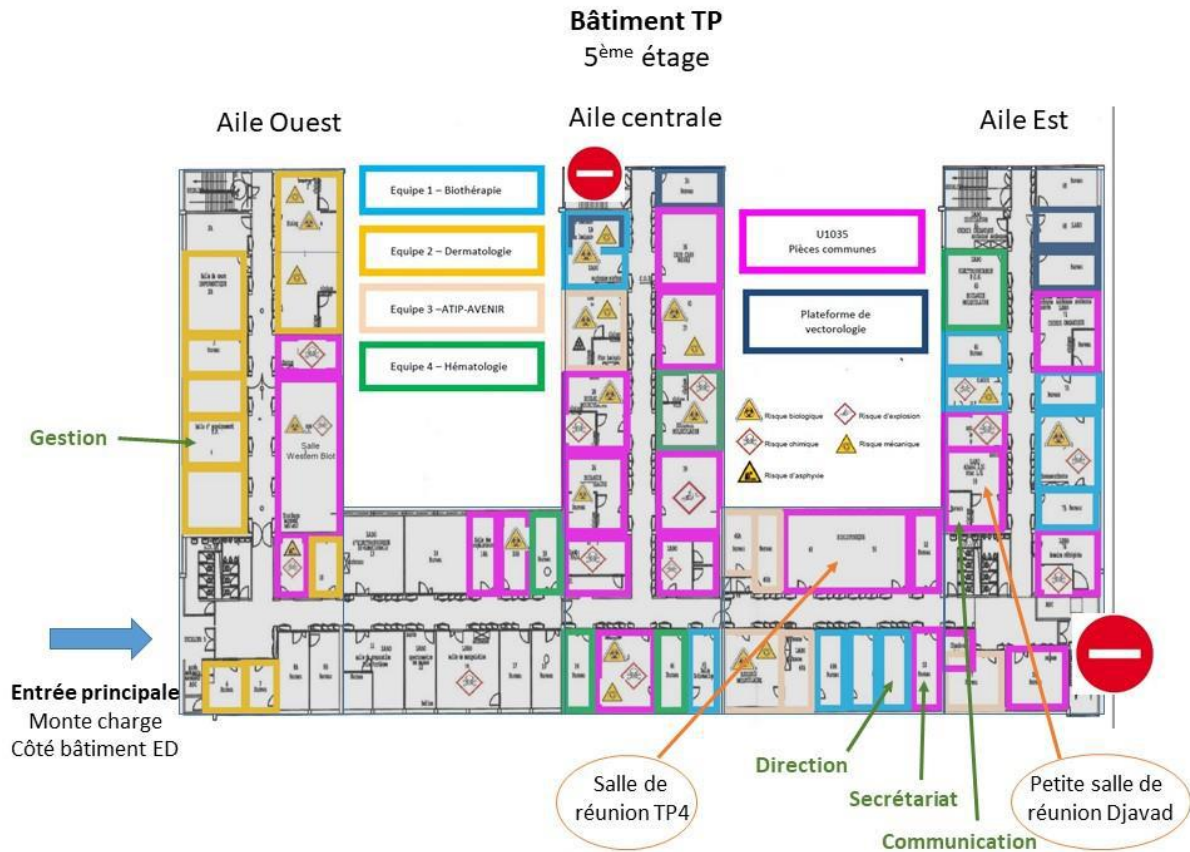
P Parking gratuit visiteur (entrée 125 Rue Bethmann Bordeaux)
 Attention, il est très vite plein !

L'équipe MiRCaDe est située dans un autre bâtiment :



Une partie de l'équipe hématologie est située à l'EFS, près de l'entrée principale du CHU

LES LOCAUX, bâtiment TP



NOUVEAUX ARRIVANTS AU LABORATOIRE

Votre arrivée

Tout nouvel arrivant doit se présenter au secrétariat (Christine Mosbah, bureau 53).

Sarah Lesjean (communication et correspondante informatique, bureau 59) pourra vous attribuer une adresse IP si nécessaire et vous créera une adresse IDNUM afin que vous puissiez accéder à la liste commune de diffusion de l'Unité : bmgic@diff.u-bordeaux.fr.

Si vous êtes au laboratoire pour plus de 6 mois, Sarah Lesjean vous créera un compte sur le site de réservation du matériel (cf, chapitre à suivre), sinon vous utiliserez les codes stagiaires par équipe. Elle vous donnera également les codes des comptes stagiaires du site biblioinserm (<https://insermbiblio.inist.fr/>).

Vous devez contacter Isabelle Moranvillier (bureau 73, isabelle.moranvillier@u-bordeaux.fr) ou Magalie Lalanne (bureau 45, magalie.lalanne@u-bordeaux.fr), Assistantes de Prévention (AP), afin de convenir d'une date pour suivre votre formation H&S obligatoire.

Informatique

Sarah Lesjean est votre correspondante informatique. Elle tient le listing des adresses IP du matériel informatique du laboratoire et est le relais avec les responsables informatiques de l'Inserm et de l'Université.

Tout ordinateur relié au réseau filaire de l'unité doit avoir une adresse IP référencée et avoir été vérifié par le responsable informatique. L'Inserm met à disposition un antivirus Kaspersky dont la licence est à mettre à jour par un fichier chaque année (à demander à Sarah Lesjean si vous ne l'avez pas).

Attention aux messages frauduleux, au moindre doute, avant de répondre à un message, transférez-le systématiquement à l'adresse : message@u-bordeaux.fr ou messagerie@inserm.fr

Infos : <https://personnels.u-bordeaux.fr/Metiers/Securite-numerique/Maitriser-sa-securite-numerique>

Contact de l'informaticien du département SBM :

Guillaume Kerlorch, guillaume.kerlorc-h@inserm.fr - téléphone : 05.56.99.90.29.

HYGIÈNE ET SÉCURITÉ

Pour toute urgence appeler le poste Central de Sécurité Incendie: 7 14 50

Un téléphone se trouve dans le couloir central près de la cafétéria

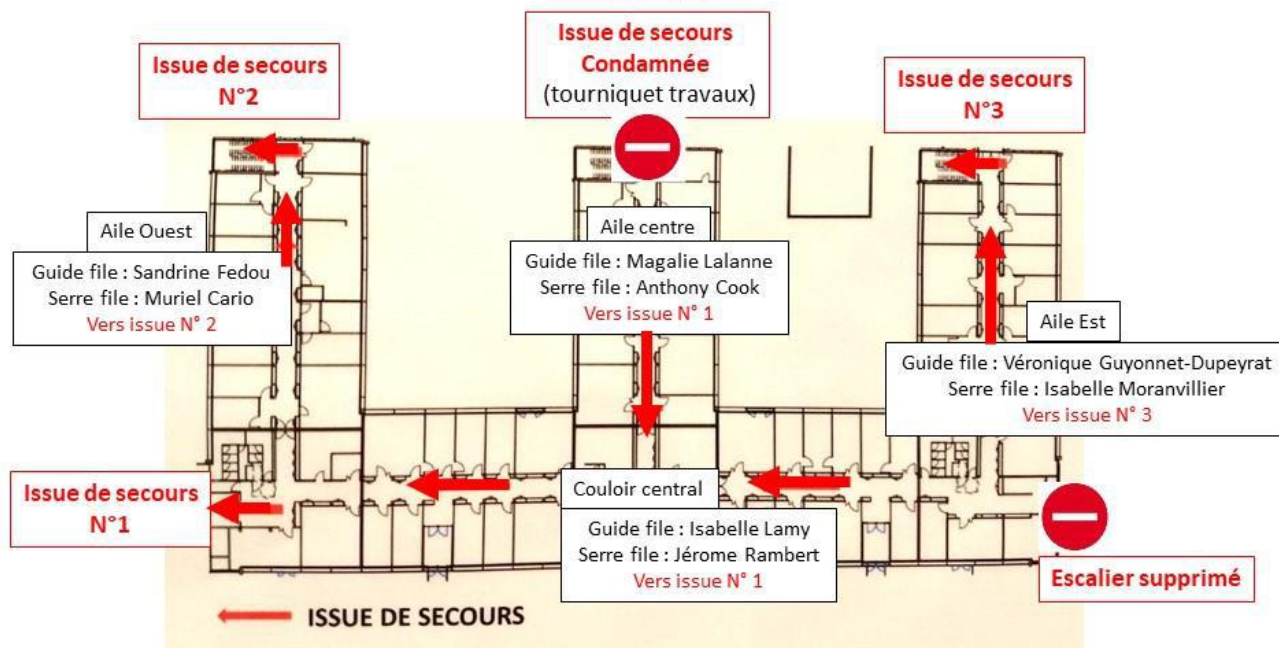
ou à l'aide d'un portable (05 57 57 14 50). Il est conseillé de mettre ce numéro dans votre répertoire.

Ne pas appeler les pompiers. Ceux-ci doivent être appelés par les PCSI et non par nous.

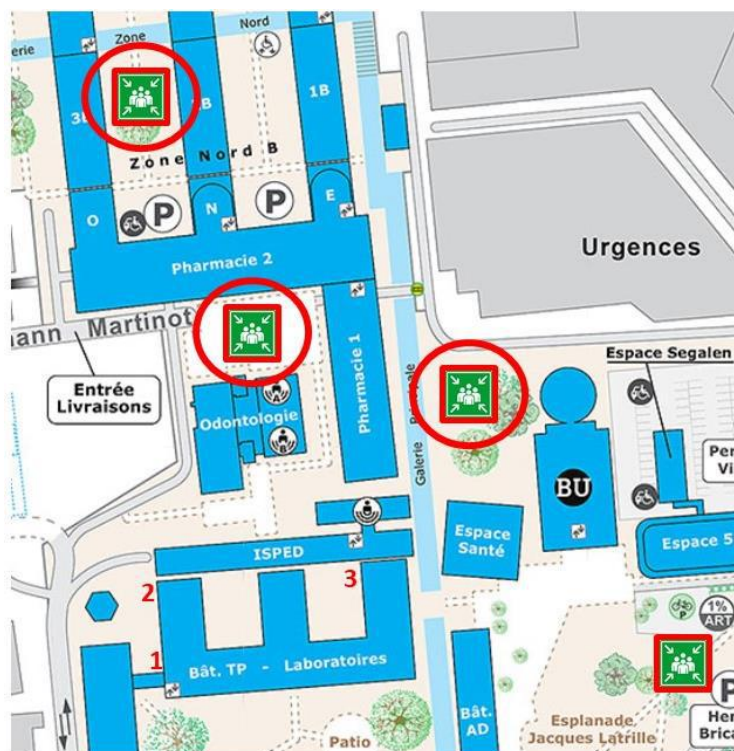
En cas d'audition de l'alarme

Évacuer le bâtiment vers le point de rassemblement en empruntant les issues de secours (ne pas prendre l'ascenseur, ne pas revenir en arrière).

Bâtiment TP en travaux. Issues de secours modifiées janvier 2020



Se regrouper à l'extérieur du bâtiment aux **points de rassemblement prévus**



Acteurs de la prévention & numéros

Assistants de Prévention (interlocuteurs principaux) de notre unité :

Isabelle Moranviller, pièce 73, poste 7 92 55

Magalie Lalanne, pièce 45, poste 7 63 56

Conseillers de prévention :

INSERM : Virginie Angleraux : 05 57 57 36 24, virginie.angleraux@inserm.fr

UNIVERSITÉ : Anne-sophie Ballistreri, anne-sophie.ballistreri@u-bordeaux.fr

Médecins de prévention :

INSERM : Dr Alexandra Payard, medecine.bordeaux@inserm.fr – secrétariat : Mme Lengronne - 05.40.00.60.60

UNIVERSITÉ : Dr Simone Ghérardi, hayette.elbeldi@u-bordeaux.fr – secrétariat : Mme Elbeldi - 05.40.00.37.11

Personnels Secouriste du Travail (formation mise à jour tous les 2 ans) :

Jennifer Cattiaux, pièce 69, poste 7 16 02

Véronique Guyonnet-Dupérat, pièce 69, poste 7 16 02

Sandrine Hamon, pièce 81, poste 7 42 29

Priscilla Kaulanjan-Checkmodine, pièce 82, poste 7 92 23

Sarah Lesjean, pièce 59, poste 7 91 17

Véronique Trezeguet, équipe MiRCaDe, pièce 1-18, poste 7 15 41

Personnels formés à l'utilisation des extincteurs (formation mise à jour tous les 2 ans) :

Jennifer Cattiaux, pièce 69, poste 7 16 02

Véronique Guyonnet-Dupérat, pièce 69, poste 7 16 02

Magalie Lalanne, pièce 45, poste 7 63 56

Isabelle Moranvillier, pièce 73, poste 7 92 55

En cas d'accident pendant les heures travaillées ou sur son trajet domicile-travail, il est important de faire une déclaration d'accident de travail. Contactez votre tutelle ou votre organisme de formation si vous êtes sous convention de stage.

Tout incident, accident, remarque de sécurité est à indiquer dans le « registre de santé sécurité au travail » situé dans le sas avant le bureau de Katia Boniface (bureau 4).

Rappel : Pour toute urgence appeler le poste Central de Sécurité Incendie : 7 14 50

Travail en horaire décalé (soit de 19h30 à 7h30 et le week-end)

Le travail décalé doit être un fait exceptionnel lié à la conduite d'une expérimentation particulière et non à une organisation personnelle. Une autorisation/déclaration doit être formulée auprès du chef de projet et du directeur. Les étudiants doivent toujours être accompagnés. Le personnel doit fonctionner en binôme. Il est tenu de prévenir le PCSI 05 57 57 14 50 à son arrivée et à son départ.

Les personnes travaillant en horaire décalé doivent porter à tout moment sur elles leur téléphone portable, qui doit contenir les numéros d'appel d'urgence enregistrés.

VIE DU LABO

Les réunions

Les **réunions de l'unité** ont lieu les lundis de 14h30 à 16h dans la grande salle de réunion (TP4 près du secrétariat). Chaque équipe présente à tour de rôle ses résultats ou ses projets. Un **journal club transversal** sur une thématique est proposé régulièrement. L'agenda est en ligne sur le site internet de l'unité : <http://u1035-inserm.fr/fr/agenda>

Remarques à propos de la langue utilisée pour la réunion d'unité : *diapositives en anglais. Présentation en anglais recommandée exceptés étudiants en master et doctorants 1^{ère} année, mais le choix du français ou de l'anglais est laissé à l'appréciation du présentateur et de l'équipe. Autre possibilité : introduction générale en français puis anglais pour résultats. Discussion français ou anglais. Avertir la semaine précédente si la langue retenue de l'exposé est le français.*

De plus, chaque équipe organise ses propres réunions. Voyez avec votre chef d'équipe.

Les commandes

Gestionnaires : Isabelle Lamy (05 47 30 42 29, bureau 81), isabelle.lamy@u-bordeaux.fr
Sandrine Hamon (05 47 30 42 29, bureau 81), sandrine.hamon@inserm.fr

Les commandes sont déposées dans la dropbox de l'unité ou sous Google (fichiers partagés de l'équipe miRCaDe). Elles sont programmées à jour dédié par équipe. Les commandes exceptionnellement urgentes (urgence validée par le chef de projet) sont à signaler directement auprès d'Isabelle ou Sandrine.

Pour les particularités de certains fournisseurs (réductions, frais de port, délais de livraisons...), veuillez prendre connaissance de leur spécificité détaillée sous leur onglet respectif dans la dropbox ou auprès des fournisseurs eux-mêmes.

Veillez à demander votre devis suffisamment tôt auprès d'un fournisseur non habituel, afin que l'existence de ce fournisseur puisse être constatée dans les bases informatiques comptables (Safir pour l'Inserm et GFC pour l'université). La création d'un nouveau fournisseur peut prendre de 8 à 10 jours.

Réception :

En l'absence des gestionnaires (porte 81), veuillez glisser le **bon de livraison** sous leur porte avec la **date, heure et le nom de la personne qui a réceptionné le colis**.

Si le produit est à mettre au froid et si le destinataire est absent : veuillez noter SVP sur le tableau du couloir central à qui le colis a été donné et où il a été entreposé.

Si les réceptionnaires veulent faire un mail sur l'adresse "bmgic@diff.u-bordeaux.fr", ils le peuvent.

Les congélateurs

Les congélateurs contiennent des échantillons de grande valeur et il est de la responsabilité de chacun de s'assurer de leur bon fonctionnement.

Dans la journée, toute personne qui constate une anomalie, doit réagir, soit elle-même, soit en alertant une personne compétente. Soyez aussi attentifs à la température de la pièce : si la climatisation est en panne, le risque de panne consécutive des congélateurs augmente, et il faut donc réagir préventivement.

Un tableau d'astreinte est affiché sur chaque congélateur.

Droit de réserve

Vous êtes tenus d'un devoir de réserve sur les projets et les données scientifiques du laboratoire. Cela concerne vos données, mais aussi celles présentées en réunions internes. En aucun cas vous ne devez les divulguer sans accord du responsable du projet.

La localisation des animaleries, de la clé des produits chimiques ainsi que tout codes d'accès ne doivent pas être divulgués à l'extérieur du laboratoire.

SERVICES PRATIQUES AU LABO

Réservation d'équipements ou de la petite salle de réunion Djavad

Un système en ligne de réservation est mis en place pour certains appareils et la petite salle de réunion. Si vous êtes stagiaire de moins de 6 mois vous devez utiliser le code donné par votre encadrant. Si vous restez au labo plus de 6 mois, demandez la création d'un compte personnel à Sarah Lesjean (sarah.lesjean@inserm.fr).

Adresse de connexion : <https://sas.immuconcept.org/grr/day.php?area=24>

Appareils sous réservation (ceux nommés « mircade » sont spécifiques à cette équipe) :

- Cryostat
- Deshydratateur
- Enrobeur Paraffine
- Enseignements : ordinateur portable 1 et 2 + rétroprojecteur 1 et 2
- Eurobio Chamber - Cocotte pour démasquage
- FACS C6 - FACS de paillasse
- Microscope NIKON Eclipse - DERMATO
- Microscope Fluo Droit - Aile Dermato
- Microscope Fluo Inversé
- Microtome - DERMATO
- mircade-bioimager
- mircade-clariostar
- mircade-clé unité zone sud et clés 3B 1er étage
- mircade-hotte culture 1 et 2
- mircade-hotte PCR
- mircade-logiciel IPA
- mircade-salle de réunion
- mircade-thermocycleur
- Precellys - Lyse des échantillons
- PT Link pH6 - Appareil de démasquage HIC
- PT Link pH8 - Demasquage HIC
- Révélateur Las-3000 - Imageur Fuji Western Blot
- Salle de Réunion Djavad
- Thermocycler Biorad CFX96 - Appareil qPCR



Envois de courrier/colis

Vous pouvez déposer les courriers simples dans la boîte prévue à cet effet au secrétariat. Le départ se fait vers midi. N'oubliez pas d'apposer le tampon de l'Unité sur l'enveloppe si c'est à la charge du labo, ou de l'affranchir s'il reste à votre charge.

Les envois recommandés, suivis doivent être remplis au secrétariat ou directement au service courrier de l'université.

Le service courrier nous facture périodiquement leurs prestations ; les avances de frais d'affranchissement ne vous seront donc pas remboursées.

Bonnes pratiques (autres que scientifiques)

Le laboratoire vous invite à participer activement au recyclage.



Papier recyclé

Imprimer en recto-verso = 2 fois moins de papier utilisé !

Etant donné notre consommation importante de feuilles, nous vous encourageons vivement à recycler le papier dans chacun de vos bureaux.

Papier réutilisable = non froissé, non déchiré, non agrafé, non confidentiel, imprimé que recto : on peut le **recupérer** et le descendre à l'imprimerie pour qu'il soit coupé et assemblé en bloc-notes.

Tout autre papier = déchiré, agrafé, imprimé recto-verso, courrier, enveloppe, catalogue, etc. destiné à être **recyclé** doit être mis dans une corbeille à papier uniquement.

Pensez à remettre les feuilles qui sont sorties blanches dans les bacs des imprimantes, ne les jetez pas !



Vous disposez d'une boîte pour les piles usagées au sous-sol.



Donnez les cartouches de toner vides au secrétariat. Ceci permet d'en recommander immédiatement et de les recycler via les containers appropriés.

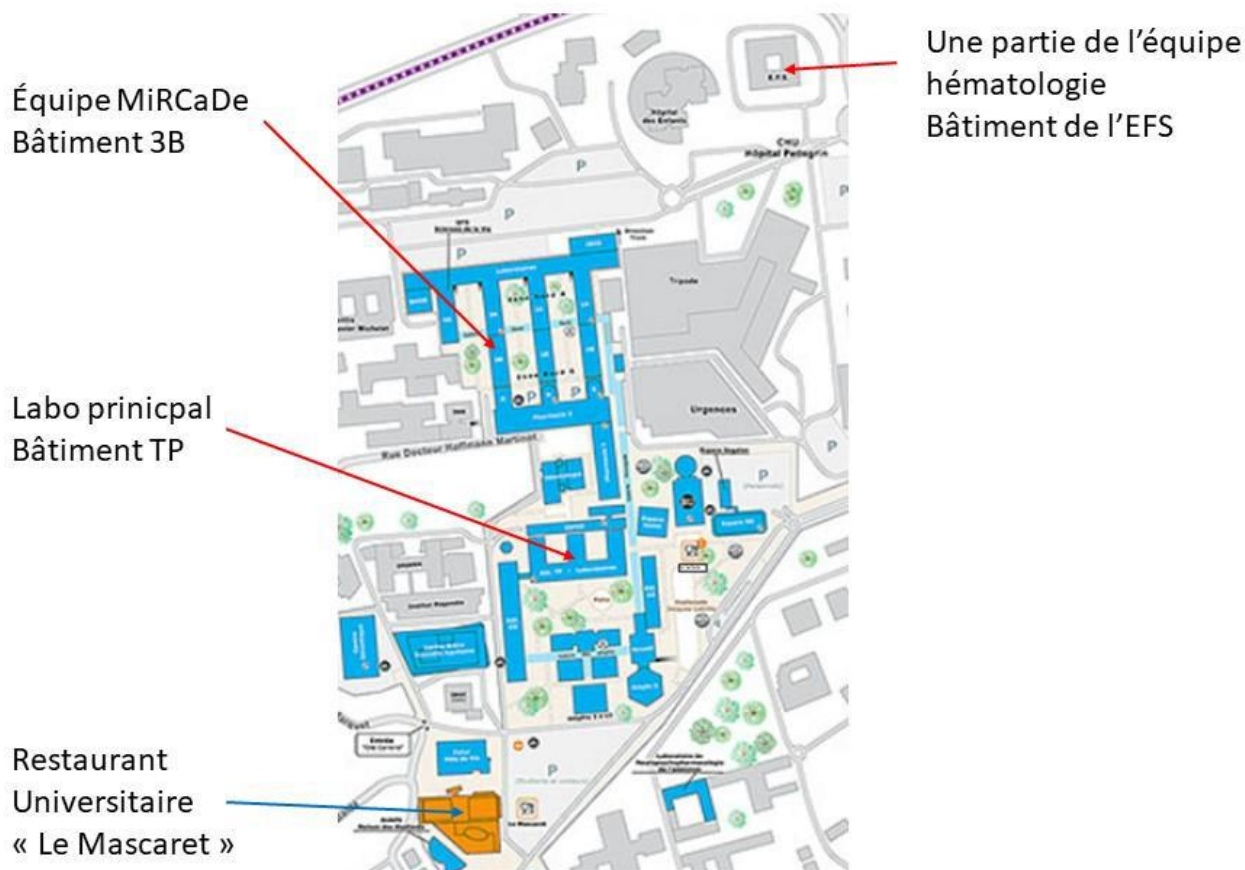
Se restaurer

Possibilité d'accès au restaurant universitaire (CROUS) « **Le Mascaret** ». (Accessible handicapés)

Horaires de sept. 2019 à mai 2020 : du lundi au vendredi : 11h30-13h45 et 18h-20h

Mascaret fermé du 13/07/2020 au 21/08/2020.

Crous Market' ouvert de 8h30 à 21h du lundi au jeudi et de 8h30 à 17h le vendredi.



Les Relais H de l'hôpital peuvent dépanner (hall d'entrée tripode ou centre Michelet)

Vous pouvez aussi porter votre repas. Dans l'unité, vous avez à disposition une cafétéria avec frigo et micro-ondes.

Une cafétéria est également présente dans les locaux de l'équipe MIRCADE.